

P. Aleš Emil Gwuzd O.S.B.

23. 4. 1915 – 2. 11. 1985

ve vzpomínkách břevnovských opatů Anastáze Opaska a Prokopa Siostrzonka

P. Aleš Emil Gwuzd se narodil 23. dubna 1915 v Lazích v orlovské farnosti. Absolvoval gymnázium v Praze, vstoupil do břevnovského benediktinského kláštera, kde složil nejprve časné mnišské sliby – 28. září 1937, poté věčné sliby 9. října 1940.



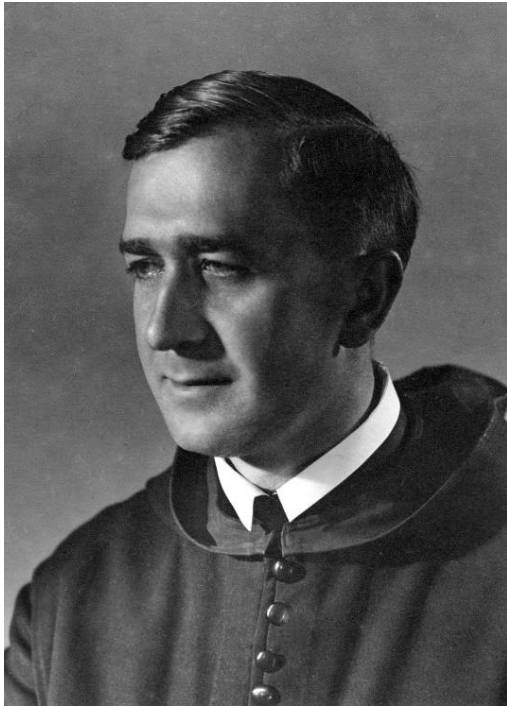
Ministranti v Orlové; vlevo farář Innocentius Kaulich OSB, vpravo kaplan Clemens Němčík OSB, vedle něho ministrant Emil Gwuzd — budoucí břevnovský převor



Aleš Gwuzd při primici v Orlové (1941); na snímku výše Aleš Gwuzd za Anastázem Opaskem, vpravo detail

15. prosince 1940 přijal Aleš Gwuzd jáhenské svěcení,
29. června 1941 v pražské katedrále svěcení kněžské.



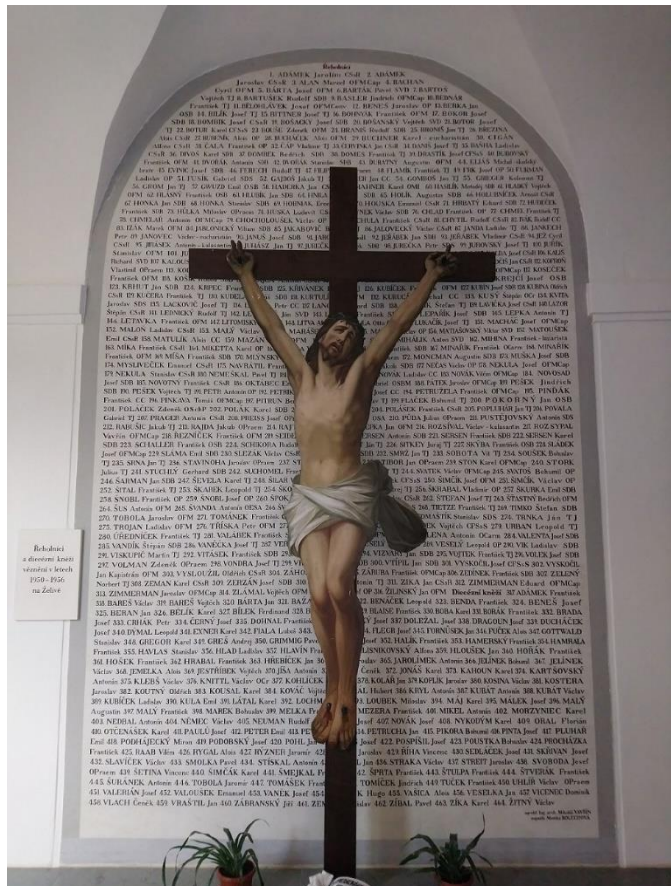


„...Aleš Gwuzd se narodil na území orlovské farnosti (spravované břevnovským opatstvím), v Lazích. Byl to člověk neobyčejně zbožný, hodný, ochotný a velice pilný, typický kněz z kraje Šlonzáků. Kromě studia stále pracoval i manuálně. Byl mým podpřevorem, když jsem byl sám převorem (1939–1947); když jsem se stal opatem, jmenoval jsem ho svým zástupcem – převorem (březen 1947 až duben 1950). Všichni ho měli rádi, zvláště za války, kdy jménem kláštera pomáhal lidem v nouzi.“
Opasek, Anastáz. *Dvanáct zastavení: vzpomínky opata břevnovského kláštera*. 4. vyd. Praha: Torst, 2013, s. 86n.

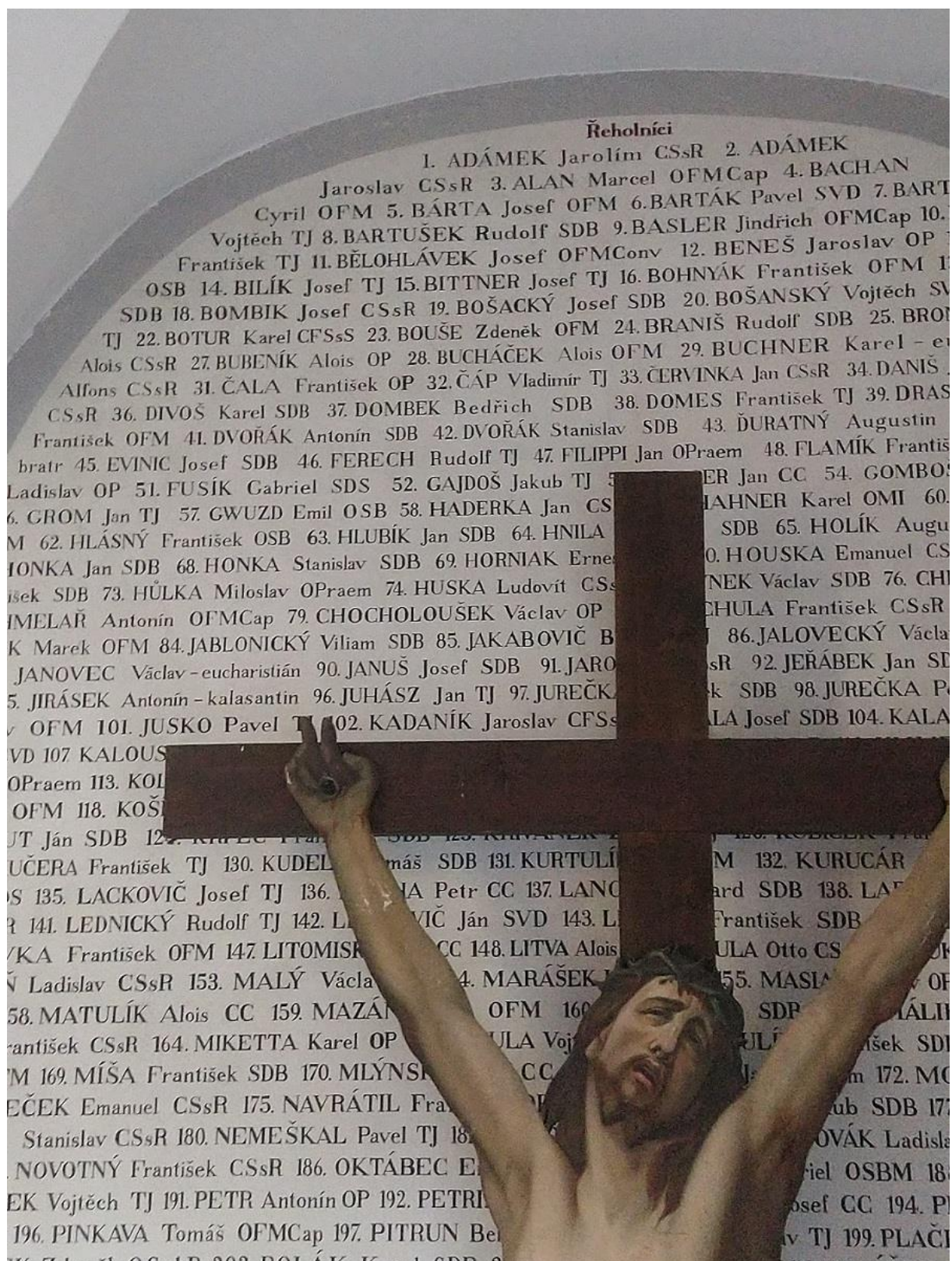
Aleš Gwuzd ve 40. letech 20. století; klášterní archiv, foto M. a V. Chalupníčkových

„P. Aleš Gwuzd byl rodák z Orlové, tedy z našeho Těšínska, kde ho ale málokdo znal, protože záhy odešel studovat na bubenečské gymnázium do Prahy. V Praze už zůstal a vstoupil do benediktinského kláštera v Břevnově. Tady se stal knězem a břevnovským farářem a po zvolení Anastáze Opaska opatem – 12. 3. 1947 – byl P. Aleš jmenován převorem. Převor je v hierarchii kláštera druhý představený po opatovi.

V r. 1950, při zabrání kláštera – tzv. Akce K, byl 27. dubna odvezen do internačního kláštera v Želivi.



Pamětní deska řeholníků a diecézních kněží, kteří byli v letech 1950 – 1956 internováni v želivském klášteře. Foto A. Rückl.



Pamětní deska řeholníků a diecézních kněží, kteří byli v letech 1950 – 1956 internováni v želivském klášteře; detail předcházejícího snímku.

57: Gwuzd Emil OSB, vlevo v horní části desky; P. Aleš Emil Gwuzd byl internován od 27. dubna 1950 do 8. září 1955.

Foto A. Rückl.

Pater Aleš se po internaci vrátil do rodné Orlové a jako mnoho jiných duchovních byl i on nucen najít si nějakou manuální práci, v zemědělství, ve stavebnictví nebo v dolech. Celá jeho rodina pracovala v dolech, tak šel fírat také.

Když se v šedesátých letech přece jenom začala měnit situace a stalinismus odezníval, mohli kněží, kteří nebyli podezříváni z „velkých zločinů“, dostat takzvaný státní souhlas, „šestnáctku“ (podle čísla příslušného paragrafu pro „výpomocnou duchovenskou činnost“). Nejprve se stali výpomocnými duchovními a směli třeba i při práci veřejně vykonávat kněžské funkce; později mohli dostat i plný „státní souhlas k výkonu duchovenské činnosti“. Bez státního souhlasu udělovaného krajským církevním tajemníkem, to je nezbytné připomenout mladším generacím, nemohl nikdo z kněží veřejně působit v duchovní správě.

To byl i případ patera Aleše. Začal vypomáhat v Českém Těšíně. Na počátku šedesátých let, v době, kdy jsem se začal připravovat na ministrantskou kariéru, už zde pomaličku končil, protože dostal plný státní souhlas a působil pak ve farnosti Třinec, později na Morávce a nakonec v Domaslavicích na břehu Žermanické přehrady. Minuli jsme se sice, ale hodně se o něm u nás mluvilo. Tehdy poprvé jsem zaslechl, že ten pater Aleš, který vypomáhá ve farnosti, je benediktin, dokonce převor, a že kdysi patřil do břevnovského kláštera. To byly pro mne jakési první „břevnovské hlasy“ v Českém Těšíně. Nevěnoval jsem jim tehdy velkou pozornost. Později jsem ale začal pátrat po tom, co to je ten převor, kde je Břevnov a kdo to jsou benediktini. Dozvěděl jsem se tak o lidech žijících pohromadě jako křesťanská komunita a konajících liturgii způsobem, jak bych si byl býval představoval. Liturgická inspirace byla pro mě zkrátka odjakživa důležitá.

Hluběji jsem se o vše začal zajímat na fakultě. Aby se lidé v těžké situaci ne zrovna vítaných studentů teologie udrželi, hledali si určité duchovní zázemí. V litoměřickém semináři byly silné buňky mnoha řeholních řádů nebo různých církevních hnutí. V jejich společenství studenti nacházeli duchovní domov a vedení, což bylo samozřejmě ilegální. O různých společenstvích jsem věděl, ale benediktin tam nebyl ani jeden. Už při vstupu do kněžského semináře a na bohosloveckou fakultu v Litoměřicích jsme ovšem museli podepisovat prohlášení, že nejsme a ani se nestaneme členy řeholního společenství. Z hlediska morálky jsme „prohlášení“ považovali za vynucené, tedy neplatné. Leccos se ale muselo tajit, mluvilo se jen před spolehlivými lidmi. Dalo se vycítit, kdo by mohl být nespolehlivý a něco vyzradit. Museli jsme v oněch sedmdesátých a osmdesátých letech počítat s faktem, že by mezi námi mohl být někdo, kdo nepřišel s úplně čistými úmysly. Nebo přišel, ale nějak jej nalákali ke spolupráci. Soudruzi se totiž chtěli dozvědět co nejvíc. Samozřejmě musel každý z nás počítat s postihem, kdyby se cokoli prozradilo.

Popudem k úvahám o benediktinství byla tedy u mě potřeba duchovního zázemí. Ne že by mě společenství, která v semináři působila, nenadchla, ale nepřitahovala mě tolik jako vzpomínka na vše, co už jsem slyšel o benediktinech, o Břevnově...

Proto jsem o prázdninách v roce 1977, po skončení prvního ročníku, navštívil patera Aleše Gwuzda. Působil tehdy v Domaslavicích. V době našeho setkání měl něco málo po šedesátce. Byl to člověk úžasně pokorný, tichý, velmi nenápadný. Na chvíle strávené s ním vzpomínám moc rád. Domaslavice sice neleží od Českého Těšína daleko, ale doprava snadná nebyla. Ve všední den jsem ranním autobusem přijel buď na mši svatou v osm hodin, nebo trochu později, ale to jsem pak musel kráčet kus pěšky. Společně jsme snídali. Když jsme přišli do kuchyně, vždycky se mi omlouval za slabost, kterou u něj způsobila internace a práce v dolech. Musel si dát cigaretu nebo dvě. Díky němu jsem poprvé pochopil, do jaké hloubky byli lidé v padesátých letech postiženi různými útrapami ve vězení a v internaci. Často dělali i to, o čem byli předtím přesvědčeni, že by v životě nedělali. Někdo jen začal kouřit, jiný se ale dostal třeba k alkoholu... Co všechno se mohlo s lidmi dít, o tom jsem se později hodně dověděl od opata Anastáze Opaska. Učil jsem se rozlišovat lidskou slabost od útrap a zoufalých situací, do nichž se lidé dostávají nikoli vlastní vinou.

P. Aleš Gwuzd zemřel, když jsem byl na Valašsku, a sice na Dušičky roku 1985. (Po roce 1989) jsme neuvažovali o tom, že bychom jeho ostatky dodatečně přenesli na náš břevnovský hřbitov, i když on si samozřejmě vždycky přál být pohřben na řádovém hřbitově. Bylo by to necitlivé vůči těm, mezi nimiž působil.“



Pohřeb P. Aleše Gwuzda 8. listopadu 1985 v Domaslavicích; rakev nesou také P. Jan Kohl O.S.B. a Prokop Siostrzonek O.S.B. Foto neznámého autora, archiv břevnovského kláštera.

Petr Prokop Siostrzonek – arcipat břevnovského kláštera. Edice OSUDY, Radioservis, 2018, s. 53–56, 68, 72n., 77; srov. též Siostrzonek, Prokop, a Koupil, Ondřej. Besedy o obnově břevnovského kláštera. Praha: Benediktinské arcipatství sv. Vojtěcha a sv. Markéty, 2007 [= Pietas benedictina 13], s. 33–36, 38, 46–49, zde upraveno.